

KTS Truck



Termék leírás

Vezérlőegység-diagnosztikai modul

Tartalom

1. Felhasznált szimbólumok

- 1.1 A dokumentációban
- 1.2 A terméken

2. Információk a felhasználó számára

- 2.1 Fontos megjegyzések
- 2.2 Biztonsági útmutatás
- 2.3 Elektromágneses kompatibilitás (EMC)
- 2.4 Bluetooth korlátozások
- 2.5 Fontos információk a Bluetooth-ról

3. A készülék leírása

- 3.1 Felhasználás
- 3.2 Felhasználási követelmények
- 3.3 Szállítási terjedelem
- 3.4 Külön rendelhető kiegészítők
- 3.5 KTS Truck
 - 3.5.1 Diagnosztikai panel
 - 3.5.2 Aljzatpanel
 - 3.5.3 Az A és B LED státuszjelzők
- 3.6 Bluetooth
 - 3.6.1 Bluetooth USB adapter
 - 3.6.2 Bluetooth szimbólum információk
- 3.7 Működés
 - 3.7.1 Bekötési rajz
 - 3.7.2 A vezérlőegység-diagnosztikával

kapcsolatos megjegyzések

- 3.7.3 Az ESI[tronic] Truck frissítése
- 3.8 A hibákkal kapcsolatos információk
 - 3.8.1 A diagnosztikai hardver nem található
 - 3.8.2 Nincs kommunikáció a vezérlőegységgel

4. Első beüzemelés

- 4.1 Az ESI[tronic] Truck installálása
- 4.2 A KTS Truck szabaddá kapcsolása
- 4.3 A Bluetooth beüzemelése
 - 4.3.1 A Bluetooth meghajtó installálása
 - 4.3.2 A KTS Truck MAC cím konfigurálása

5. Karbantartás

- 5.1 Tisztítás
- 5.2 Tartalék és kopó alkatrészek

6. A használatból való kivonás

- 6.1 Átmeneti leállítás
- 6.2 A működési hely megváltoztatása
- 6.3 Megsemmisítés

7. Műszaki adatok

- 7.1 Általános adatok
- 7.2 Interfész protokollok
- 7.3 Bluetooth 1-es osztály

1. Felhasznált szimbólumok

1.1 A dokumentációban

1.1.1 Figyelmeztető jelzések – struktúra és jelentés

A figyelmeztető jelzések veszélyeket, és azok következményeit jelzik a felhasználóra vagy a közelben levő személyekre vonatkozóan. A figyelmeztető jelzések egyszersmind tájékoztatással szolgálnak ezen veszélyek megelőzésére is.

A jelzőszó kiemelt jelentőséggel bír. Ez jelzi, hogy milyen valószínűséggel várható az esemény bekövetkezése és hogy mekkora a nem-megfelelésből eredő veszély nagysága.

Jelzőszó	Esemény valószínűsége	A veszély nagysága, a szabályok be nem tartásakor
VESZÉLY	Közvetlen fennálló veszély	Halál vagy súlyos sérülés
FIGYELEM	Lehetséges közvetlen veszély	Halál vagy súlyos sérülés
ÓVATOSAN	Potenciálisan veszélyes helyzet	Kisebbségi sérülés

Lenn látható példaként az „áram alatt levő alkatrész” figyelmeztető jelzés **VESZÉLY** jelzőszóval.



VESZÉLY – Áram alatti alkatrészek a KTS Truck felnyitásokor!

Fennáll az áramütésből eredő (halálos) sérülés vagy szívroham veszélye, ha áram alatti alkatrészeket érintünk (pl. főkapcsoló, nyomtatott áramkörök).

- Az elektromos rendszereken vagy készülékekkel végzett munkát kizárólag képzett elektromos szakember, vagy annak felügyelete alatt dolgozó kiképzett személyzet végezhet
- Húzzuk ki a KTS Truck elektromos csatlakozóját, mielőtt a készüléket felnyitjuk.

1.1.2 Szimbólumok – céljuk és magyarázatuk

Szimbólum	Cél	Magyarázat
!	Figyelem	Figyelmeztetés lehetséges anyagi kárra
i	Információ	Gyakorlati tanácsok és egyéb hasznos információk
1. 2.	Többlépéses eljárás	Több lépésből álló instrukciók
➤	Egylépéses eljárás	Egylépéses instrukciók
⇒	Köztes eredmény	Az instrukció látható köztes eredménnyel jár
→	Végeredmény	Az instrukció végrehajtása látható végeredménnyel jár

1.2 A terméken



Figyeljünk minden, a készüléken látható figyelmeztetésre és ügyeljünk rá, hogy azok mindig láthatóak legyenek.



Megsemmisítés

Hulladéknak szánt elektromos és elektronikai készülékeket, beleértve a kábeleket és kiegészítőiket vagy akkumulátorokat a háztartási szeméttől elkülönítve kell megsemmisíteni

2. Információk a felhasználó számára

2.1 Fontos megjegyzések

Fontos megjegyzések a szerzői joggal, felelősséggel és garanciával kapcsolatban, a felhasználói csoportról és a szerződő fél kötelességeiről szóló szerződésről rendelkezésre állnak egy különálló dokumentációban, címe „Fontos feljegyzések és biztonsági utasítások a Bosch diagnosztikai készülékekkel kapcsolatban”. Ezeket alaposan át kell olvasni a KTS Truck használata, összekötése és működtetése előtt és be kell tartani a bennük foglaltakat.

2.2 Biztonsági útmutatás

Minden biztonsági előírás egy különálló, a Bosch diagnosztikai készülékekkel kapcsolatos „Fontos feljegyzések és biztonsági utasítások a Bosch diagnosztikai készülékekkel kapcsolatban” c. útmutatásban találhatóak. Ezt olvassuk el figyelmesen, mielőtt elkezdjük használni a készüléket és ügyeljünk pontos betartására.

2.3 Elektromágneses kompatibilitás

A KTS Truck készülék kielégíti az EMC 2004/108/EG direktíva feltételeit.



A készülék A osztályú/kategóriájú az EN 61 000-6-3 norma szerint. A készülék használata nagyfrekvenciás (rádió) interferenciát okozhat otthonunkban, amikor is frekvencia-közömbösítésre lehet szükség. Ilyen esetben a felhasználót kérjük, tegye meg a megfelelő intézkedéseket.

2.4 Bluetooth korlátozások


A következő országokban vannak érvényben korlátozások (pl. a Bluetooth modulok csak zárt térben használhatóak) a Bluetooth Class 1 modulok használatára: Egyiptom, Franciaország, Jordánia, Pakisztán, Peru, Szaúd-Arábia, Sri Lanka, Thaiföld és Törökország.


A következő országokban **nem** használhatóak Bluetooth modulok (2006. márciusi állapot): Algéria, Etiópia, Bolívia, Burma, Grúzia, Guatemala, Kambodzsa, Katar, Észak-Korea, Szenegál, Dél-Afrika, Szíria, Egyesült Arab Emírátságok, Nyugat-Szahara.

2.5 Fontos információk a Bluetooth-ról

A Bluetooth zsinór nélküli összeköttetés a nem foglalt 2.4 Ghz-ISM hullámsávon (ISM: ipari, tudományos, orvosi). Ez a frekvencia tartomány nem esik semmilyen kormányzati rendelkezés alá és a legtöbb országban engedély nélkül használható (kivételek az 1.5. pontban). Ez sokfajta felhasználást és ezen a sávon működő készüléket eredményez azonban. Ez az ilyen készülékek közötti frekvencia-interferenciához vezethet.

A környezeti feltételektől függően zavar keletkezhet a Bluetooth összeköttetésben, pl. WLAN kapcsolatban (WLAN: zsinór nélküli helyi hálózatok), rádiótelefonoknál, rádióvezérelt hőmérőknél, rádióvezérelt garázsnyitóknál, rádióvezérelt világítás-kapcsolóknál és riasztórendszereknél.

 WLAN hálózatban a Bluetooth jelentős sávszélesség-vesztést eredményezhet. A Bluetooth és a WLAN eszköz antennája legalább 30 cm-es távolságban legyenek egymástól. A Bluetooth USB adapter és a WLAN ne legyen a számítógépen egymáshoz közeli USB aljzatba csatlakoztatva. Használjunk USB hosszabbító kábelt (külön rendelhető) annak érdekében, hogy a Bluetooth USB adapter elkülönüljön a WLAN adaptertől.

 Általánosságban elmondható, hogy a szívritmus-szabályzóval vagy egyéb életfontosságú elektromos készülékkel élő embereknél különös óvatossággal kell eljárunk a zsinór nélküli technológia felhasználásakor, mivel az megzavarhatja ezen készülékek működését.

Jegyezzük meg a következőket az összeköttetés lehető legjobbba tétele érdekében:

1. A Bluetooth zsinór nélküli jel mindig a legrövidebb utat keresi. Használjuk a Bluetooth USB adapterrel működő PC/laptopot úgy, hogy a lehető legkevesebb akadály (pl. acélajtók, betonfalak) legyen, ami zavarhatja a KTS Truck (érkező vagy kimenő) rádiójelét.
2. Ha gond adódik a Bluetooth kapcsolattal, aktiválhatjuk az USB összeköttetést is és használhatjuk azt a Bluetooth kapcsolat helyett.
3. Arra **nincs** lehetőség, hogy ugyanazon számítógépről még egy Bluetooth hardvert üzemeltessünk egyidejűleg, mert ilyen esetben a KTS Truck és a vezérlőegység közötti adatkommunikáció megszakadhat.

3. A készülék leírása

3.1 Felhasználás

A KTS Truck egy modul, mellyel vezérlőegység-diagnosztika végezhető teherautókon, kamionokon, buszokon és könnyű haszonjárműveken (LCV). A PC vagy laptop és a KTS Truck közötti kommunikáció történhet Bluetooth kapcsolaton vagy USB összeköttetéssel.

- Az ESI[tronic] Truck például a következő vezérlőegység-diagnosztikai funkciókat kínálja:
 - hibatároló kiolvasása
 - hibatároló törlése
 - mért értékek megjelenítése
 - állítóelemek aktiválása
 - egyéb vezérlőegység-specifikus funkciók
- Az ESI[tronic] Truck lehetővé teszi az ESI[tronic]-ra történő átkapcsolást a teljes Bosch gépjármű-információs adatbázishoz való hozzáféréshez.

3.2 Felhasználási követelmények

PC/laptop Win XP-vel, Vista-val vagy Win 7 operációs rendszerrel és legalább egy szabad USB interfésszel.



A KTS Truck működtetéséhez a legújabb verziójú ESI[tronic] Truck installált és szabaddá kapcsolt állapotban rendelkezésre kell, hogy álljon a KTS Truck modullal összekapcsolt számítógépen.

3.3 Szállítási terjedelem

Megnevezés	Cikkszám
KTS Truck (zöld Bosch kivitel)	1 687 023 594
Bluetooth USB adapter	1 687 023 449
OBD diagnosztikai kábel 0,9 m	1 684 465 611
Univerzális adapter kábel	1 684 463 792
Adapterkábel akkucsipeszekkel	1 684 463 800
Szivargyújtó összekötő kábel	1 684 463 801
USB összekötő kábel 2 m	1 684 465 619
Táska	1 685 438 626
Univerzális összekötőkészlet	1 687 011 524
ESI[tronic] Truck DVD	1 987 P12 411
ESI[tronic] diagnosztika, karbantartás, cserealkatrészek DVD	1 987 729 601
ESI[tronic] Update DVD	1 987 729 605

3.4 Külön rendelhető kiegészítők

Megnevezés	Cikkszám
Kábelkészlet teherautókhoz az alábbiakkal:	1 687 001 944
Táska	1 685 438 124
Volvo adapter kábel	1 684 463 770
Iveco adapter kábel (3 tűs)	1 684 463 771
MB adapter kábel	1 684 463 772
Renault adapter kábel	1 684 463 773
Iveco adapter kábel	1 684 463 774
MAN adapter kábel (TG körkörös)	1 684 463 775
DAF adapter kábel	1 684 463 776
MAN adapter kábel (2000 sorozat)	1 684 463 777
Scania adapter kábel	1 684 463 793

Megnevezés	Cikkszám
Kábelkészlet pótkocsikhoz az alábbiakkal:	1 687 001 945
ABS Modal adapter kábel	1 685 438 778
ABS Modular adapter kábel	1 684 463 779
Wabco, Knorr adapter kábel	1 684 463 780
EB+ adapter kábel	1 684 463 781
ISO 7638 adapter kábel	1 684 463 782

Megnevezés	Cikkszám
Kábelkészlet buszokhoz az alábbiakkal:	1 687 001 946
ABS Volvo adapter kábel	1 685 438 783
ECS Volvo adapter kábel	1 684 463 784
ZF adapter kábel	1 684 463 785

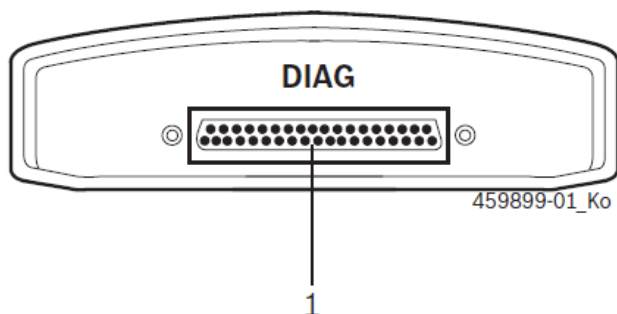
Megnevezés	Cikkszám
Kábelkészlet kis haszongépjárművekhez az alábbiakkal:	1 687 001 947
Iveco Daily adapter kábel	1 685 438 786
VW LT, T4 adapter kábel	1 684 463 787
Citroen, Peugeot adapter kábel	1 684 463 788

Megnevezés	Cikkszám
US 6 tűs adapter kábel	1 684 463 789
US 9 tűs adapter kábel	1 684 463 790

További információk a rendelhető kiegészítőkről a Bosch nagykereskedőknél.

3.5 KTS Truck

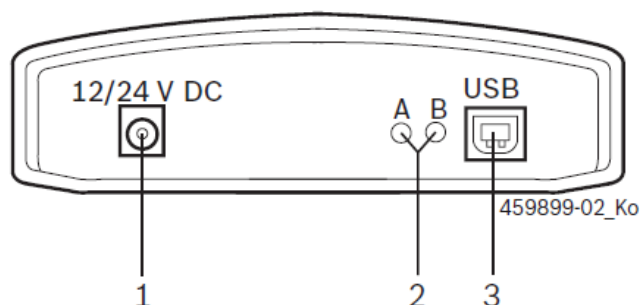
3.5.1 Diagnosztikai panel



1. ábra: Diagnosztikai panel

1 – OBD diagnosztikai kábel aljzat (DIAG)

3.5.2 Aljzatpanel



2. ábra: Aljzatpanel

1 – Aljzat az akkucsípeszes adapterkábelhez vagy a szivargyújtó összekötő kábelhez

2 – LED A és LED B (lásd 5.3.5 fejezet)

3 – USB csatlakozó pont

3.5.3 Az A és B LED státuszjelzők

Státusz	LED A	LED B
KTS Truck működéskész	Ki	Zöld fény
Adatkommunikáció a vezérlőegységgel	Villogó piros (szabálytalan időközzel)	Villogó zöld-narancs (szabálytalan időközzel)
Firmware frissítés folyamatban	Ki	Villogó piros (1 mp időközzel)

LED A	Funkció	Tennivaló
Ki	Nincs adatkommunikáció a vezérlőegységgel	Ellenőrizzük az összeköttetést a vezérlőegységgel
Villogó piros (szabálytalan időközzel)	Adatkommunikáció a vezérlőegységgel	Semmi
Zöld fény	Hardver/Firmware probléma	*
Piros fény	Tápfeszültség > 35 V	Ellenőrizzük a jármű feszültségét

LED B	Funkció	Tennivaló
Ki	Nincs tápfeszültség	Ellenőrizzük a tápellátást
Zöld fény	KTS Truck működéskész	Semmi
Narancs fény	Hardver/Firmware probléma	*
Villogó piros (szabálytalan időközzel)	Firmware frissítés folyamatban	Semmi
Narancs fény	Firmware frissítés probléma	Ismételjük meg a firmware frissítést

* Húzzuk ki az USB csatlakozót és a tápkábelt, majd csatlakoztassuk újra. Hívjuk a Bosch Vevőszolgálatot, ha a probléma ismétlődik.

3.6 Bluetooth

3.6.1 Bluetooth USB adapter

A Bluetooth USB adapter, mely a készülékkel együtt kerül szállításra, lehetővé teszi a zsinór nélküli kapcsolatot a KTS Truck-kal. A PC/laptopra csatlakoztatjuk és a villogó kék LED kigyulladás jelzi, ha kész a működésre.



Ne tegye ki semmilyen mechanikai terhelésnek a számítógéphez csatlakoztatott Bluetooth USB adaptert és ne használja azt a számítógép megfogására sem. Ez tönkretelheti a számítógépet és a Bluetooth USB adaptert is.


3.6.2 Bluetooth szimbólum információk

Bluetooth Manager szimbólum az Eszköztárban: , ha a vezérlőegység-diagnosztika aktív:

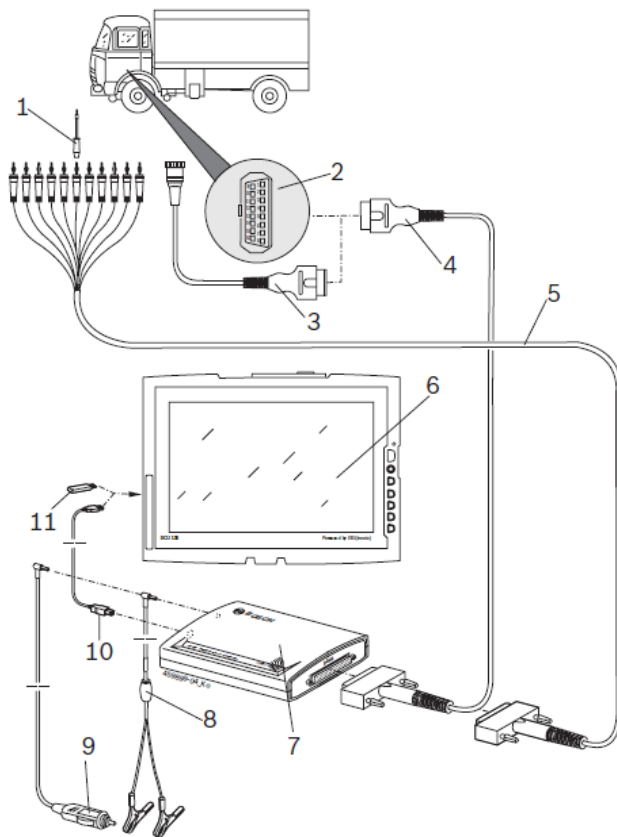
Szín	Funkció
Zöld	A Bluetooth USB adapter aktív és kommunikál a KTS Truck-kal
Fehér	A Bluetooth USB adapter be van dugva a PC/laptopba, de a Bluetooth kommunikáció inaktív
Fehér/zöld (7 mp időközrel)	A Bluetooth USB adapter megpróbál rádió-kapcsolatba lépni a KTS Truck-kal
Piros	A Bluetooth USB adapter nincs bedugva a PC/laptop-ba

3.7 Működés

A KTS Truck összekötött állapotban kell, hogy legyen a számítógéppel Bluetooth vagy USB interfész segítségével.

 A KTS Truck és a számítógép közötti Bluetooth kapcsolatot a készülékkel szállított Bluetooth USB adapter segítségével hozhatjuk létre (olyan PC/laptop-hoz, melyben nincs belső Bluetooth hardver).

3.7.1 Bekötési rajz



3. ábra: KTS Truck bekötési rajz

1. Összekötő-tű az univerzális készletből
2. OBD interfész a járműben
3. Járműspecifikus adapterkábel (külön rend.)
4. OBD diagnosztikai kábel
5. Univerzális adapterkábel
6. Számítógép (pl. DCU 130)
7. KTS Truck
8. Adapterkábel akkucsipeszekkel
9. Szivargyújtó összekötő kábel
10. USB összekötő kábel
11. Bluetooth USB adapter (csak belső Bluetooth hardverrel nem rendelkező számítógéphez)

3.7.2 A vezérlőegység-diagnosztikával kapcsolatos megjegyzések

A KTS Truck modul tápellátása vagy az akkucsipeszes adapter kábelen (a szállítási terjedelemben), a szivargyújtó összekötőkábelen vagy a jármű OBD interfészén keresztül történik.



Bizonyos járműveken a járművön keresztüli tápellátás csak akkor indul el, ha a gyújtást bekapcsoltuk.

A jármű diagnosztikai interfészéhez a következő módokon kapcsolódhatunk:

- OBD diagnosztikai kábel (3. ábra, 4.)
- OBD diagnosztikai kábel járműspecifikus adapterkábellel (3. ábra, 3., külön rendelhető kiegészítő)
- Univerzális adapterkábel (3. ábra, 5.)



Bizonyosodjunk meg róla, hogy az OBD diagnosztikai kábel megfelelően van a KTS Truck modulra kötve. Ha nem megfelelő a bekötés, a csatlakozó tűi elhajolhatnak vagy eltörhetnek. Csak a szállítási terjedelemben található OBD kábelt használjuk.



Információt a vezérlőegység-diagnosztikára vonatkozóan az Online Súgóban találunk.

3.7.3 Az ESI[tronic] Truck frissítése

A frissítés módja a 4.1 fejezetben kerül leírásra.



A frissítés során az adatok (pl. szabaddá kapcsolás, felhasználói beállítások, kiválasztott járművek) nem kerülnek törlésre.


3.8 A hibákkal kapcsolatos információk



Lásd még az idevágó jegyzeteket a 2.5, 3.5.3 és 3.6.2 fejezetekben arra az esetre, ha a vezérlőegység-diagnosztika során adatátviteli problémák adódnak.

3.8.1 A diagnosztikai hardver nem található

A vezérlőegységgel történt kommunikáció-felvétel során a rendszer nem találja a diagnosztikai hardvert (KTS). A hibaüzenet Hiba a KTS Truck összeköttetésben. Ellenőrizze az USB és a Bluetooth kapcsolatot és állítsa helyre a kapcsolatot.

Lehetséges ok	Tennivaló
Nincs külső tápellátás	Ellenőrizzük, hogy a KTS Truck külső tápellátása (akkucsipeszes adapter kábelen (a szállítási terjedelemben), a szivargyújtó összekötőkábelen vagy az OBD diagnosztikai kábelen) megfelelő-e. A KTS Truck LED B-nek villognia kell (zöld)
Hiba a KTS Truck összeköttetésben	1. Ellenőrizzük, hogy a megfelelő kapcsolati módot választottuk-e a KTS Modul -ban a főmenü alatt. 2. Majd KTS Truck Összeköttetés ellenőrzése
Probléma a Bluetooth kapcsolatban vagy nincs kapcsolat (pl. számítógép standby állapot után)	A Bluetooth Manager szimbólum  fehér, villogó fehér/zöld vagy piros. 1. Csökkentsük a távolságot a Bluetooth USB adapter és a KTS Truck között 2. Ha a Bluetooth USB adaptert többféle számítógép USB portján használjuk, a Bluetooth meghajtó installálását mindegyik számítógépen el kell végeznünk. 3. Ellenőrizzük a kapcsolatot a főmenüben a KTS modul alatt 4. Ellenőrizzük a Bluetooth meghajtó beállítását ha az ellenőrzés során a Bluetooth kapcsolat nem megfelelő. 5. Húzzuk ki majd újra tegyük be a Bluetooth USB adaptert vagy indítsuk újra a számítógépet.
Nincs Bluetooth USB adapter	A Bluetooth Manager szimbólum piros. 1. Csatlakoztassuk a Bluetooth USB adaptert 2. Indítsuk újra a vezérlőegység-diagnosztikát

3.8.2 Nincs kommunikáció a vezérlőegységgel

A vezérlőegység-diagnosztika során a következő hibaüzenetet kapjuk: **Vezérlőegység-kommunikációs hiba**. Ellenőrizzük az elektromos kapcsolatot a jármű és a diagnosztikai készülék között.

Lehetséges ok	Tennivaló
Az OBD diagnosztikai kábel vagy az adapterkábel nincs megfelelően csatlakoztatva	Ellenőrizzük az adott kábel összekötését



Ha másfajta problémánk adódik a kapcsolat során, vegyük fel a kapcsolatot a Bosch Vevőszolgálatával.

4. Első beüzemelés

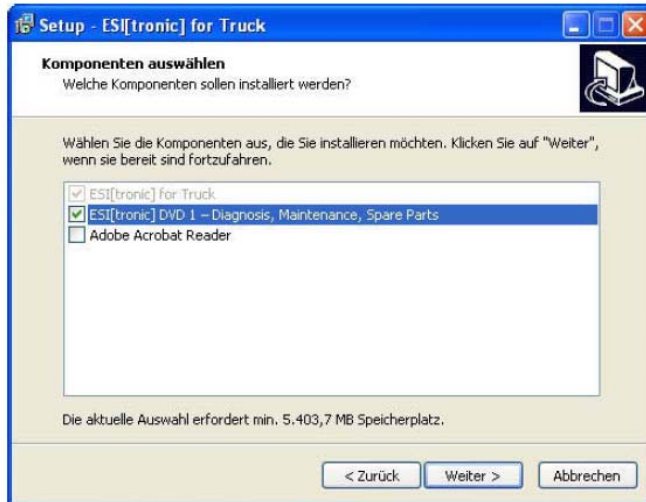
4.1 Az ESI[tronic] Truck installálása

1. Zárjunk be minden futó alkalmazást.
2. Helyezzük az ESI[tronic] Truck DVD-t a DVD meghajtóba.
3. Indítsuk el a Windows Explorer-t.
4. **START D:\ESITRONIC_SETUP.EXE**
(D = A DVD meghajtó jelölése a számítógépen)
⇒ A Set Up elindult

- Figyeljük és kövessük a képernyő instrukcióit.
- Válasszuk ki az országot, amelyben a KTS Truck-ot használni fogjuk az **Ország kiválasztása** ablakban.



Ez az ablak nem jelenik meg, ha az ESI[tronic] Truck-ot már korábban installáltuk.




Telepítsük az Adobe Acrobat Readert, ha ez a szoftver még nincs a számítógépünkön. Az Acrobat Readerre szükségünk van a KTS Truck vezérlőegység-diagnosztikai protokollok megjelenítéséhez a számítógépen.




Miután telepítettük az ESI[tronic] Truck-ot, a kezelőt a program kéri az ESI[tronic] 'DVD 1 Diagnosztika, karbantartás, cserealkatrészek' behelyezésére. AZ ESI[tronic] telepítése és a szabaddá kapcsolás az 'ESI[tronic] DVD 1 Diagnosztika és technológia' lemezen található a **DOCS\SETUP\SETUP_DE.PDF** könyvtárban.




- Válasszuk ki a **KTS Truck USB kábelen történő összekötése** opciót.

 A KTS Truck USB kábelen történő összekötése során néhány másodpercig az 'Új hardver' üzenet jelenik meg a képernyőn. Ez jelzi, hogy a rendszer felismerte a KTS Truck USB-n át történt bekötését.


8. Nyomjuk meg a **Folytat** parancsot az installálás folytatásához.

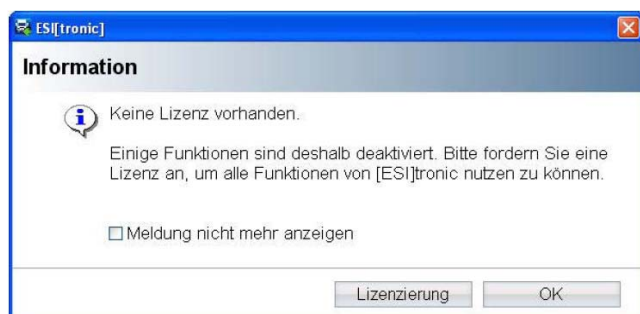
 Az installálás után megtörténik annak ellenőrzése, hogy a KTS Truck firmware a legújabb verziójú-e. Ha a KTS Truck firmware nem a legújabb, a frissítés automatikusan megtörténik.

 A Firmware frissítések mindig az USB kábel segítségével kell, hogy történjenek (nem Bluetooth kapcsolattal).

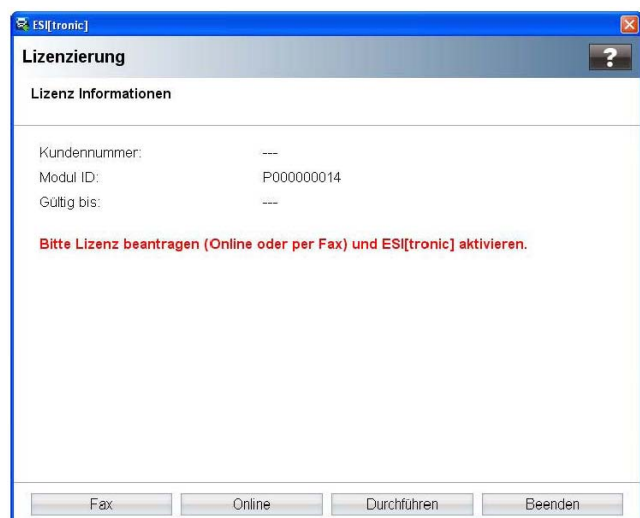
→ Az ESI[tronic] Truck installálása megtörtént.

4.2 A KTS Truck szabaddá kapcsolása

1. Kössük a KTS Truck-ot a számítógéphez az USB összekötő kábelrel.
2. Indítsuk el az ESI[tronic] Truck-ot vagy az **Indítás >> Programok >> ESI[tronic] Truck** paranccsal vagy a bal egérgombbal dupla kattintással az  ikonon.
⇒ Kisvártatva a következő üzenet jelenik meg:




3. Válasszuk ki **Szabaddá kapcsolás** (liszenszfolyamat elindítása)



4. Végezzük el a szabaddá kapcsolást **Fax** vagy **Online** úton.



A szabaddá kapcsolással kapcsolatban további információk az Online Súgó menü  által történt megnyitásával.

4.3 A Bluetooth beüzemelése

Belső Bluetooth hardver nélküli számítógép esetében el kell végeznünk a Bluetooth meghajtó telepítését a Bluetooth USB adapter fogadásához (szállítási terjedelemben, lásd 4.3.1). A szállított Bluetooth USB adapterre nincs szükségünk akkor, ha a számítógépünk (pl. DCU 130) már rendelkezik belső Bluetooth hardverrel, ekkor a Bluetooth meghajtót sem kell telepítenünk.

A KTS Truck MAC címet ugyanakkor mindkét esetben be kell írunk az ESI[tronic] Truck-ba (lásd 4.3.2).



Bluetooth Class 2-vel rendelkező számítógépek esetében javasoljuk a szállított Bluetooth USB adapter (Class 1) használatát, mert ez jobb vételi távolságot tesz lehetővé (lásd 7.3).



Az eljárás a Win XP operációs rendszer alapján kerül leírásra. Más operációs rendszereknél az eljárás különbözhet.

4.3.1 A Bluetooth meghajtó installálása



Nincs lehetőség további, a számítógéphez csatlakoztatott Bluetooth hardver használatára, mert ez megzavarhatja az adatátvitelt a KTS Truck és a vezérlőegység között.



Mielőtt elindítjuk a Bluetooth USB adaptert, a számítógépbe épített Bluetooth hardvert (pl. Widcomm Stack/Toshiba Stack) **deaktiválnunk kell** (lásd a számítógép használati utasítását). Ezen kívül a megfelelő Bluetooth meghajtót le kell választanunk a számítógépről (Bluetooth meghajtó eltávolítása **Indítás >> Vezérlőpanel >> Szoftver** menü alatt).



Ha a Bluetooth USB adaptert több számítógép USB portján használjuk, a Bluetooth meghajtó installálását mindegyik porton el kell végeznünk.

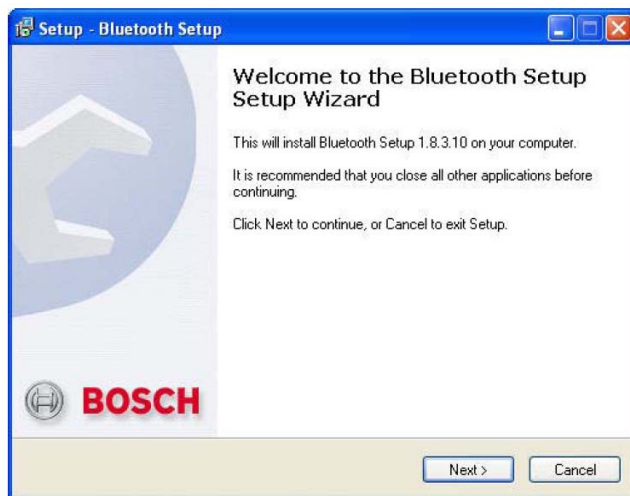


Ne csatlakoztassuk a Bluetooth USB adaptert a számítógéphez addig, amíg erre utasítást nem kapunk a Bluetooth meghajtó telepítésekor (Üzenet: Csatlakoztassa a Bluetooth eszközt). A Bluetooth USB adapter idő előtti csatlakoztatása elindítja a Windows hardver asszisztenst, melyet aztán először ki kell kapcsolnunk, majd ki kell húznunk a Bluetooth USB adaptert.

Eljárás:

1. Zárjunk be minden alkalmazást.
2. Helyezzük az ESI[tronic] Truck DVD-t a DVD meghajtóba.
3. Indítsuk el a Windows Explorer-t.
4. Indítsuk el: **D:\BLUETOOTH\BTBSETUP.EXE**
(D = A DVD meghajtó jelölése a számítógépen)

⇒ A Set Up elindult





5. Figyeljük és kövessük a képernyő utasításait.



6. Csatlakoztassuk a Bluetooth USB adaptert a számítógép USB meghajtójába.
7. Folytassuk a telepítést **OK**-val.



8. Indítsuk újra a számítógépet **Yes/Ja**-val a telepítés sikeres lezárásához.

 A számítógépet újra kell indítanunk, máskülönben a Bluetooth Manager szimbólum  nem jelenik meg a parancssorban.

→ A Bluetooth meghajtó installálása megtörtént.


4.3.2 A KTS Truck MAC cím konfigurálása

Mielőtt a KTS Truck kommunikálni tudna Bluetooth-on keresztül a számítógéppel (pl. DCU 130), a KTS Truck MAC cím-et meg kell adnunk az ESI[tronic] Truck számára.



Az eljárás a Toshiba Bluetooth Stack alapján kerül leírásra. Más Bluetooth meghajtók esetében az eljárás különbözhet.

A MAC cím meghatározása

1. Kössük a KTS Truck-ot USB kábellel a számítógéphez.
2. Kattintsunk a Bluetooth Manager szimbólumra  a parancssorban a jobb egérgombbal.
3. Válasszuk ki a **Bluetooth settings** menüpontot.
 - ⇒ Megjelenik az **Add new connection wizard** párbeszédablak
4. Válasszuk ki az **Express mode** opciót (javasolt).
5. Válasszuk ki **Next**
 - ⇒ Megjelennek a Bluetooth eszközök
6. Válasszuk ki **KTS Truck**
7. Válasszuk ki **Next**
 - ⇒ A Bluetooth kapcsolat létrejött
 - ⇒ A **Bluetooth Manager – Bluetooth Security** párbeszédablak megjelenik.



8. Adjuk meg a Bluetooth jelszót (PIN) **1234**
9. Válasszuk ki **OK**
 - ⇒ A COM port-ot beállítottuk.
10. Válasszuk ki **Next**
 - ⇒ A **Bluetooth Settings** párbeszédablak megjelenik.



11. Válasszuk ki **Details**
 - ⇒ Megnyílik a **Details of KTS Truck** párbeszédablak



12. Jegyezzük le a Bluetooth eszköz címet (MAC címet).
13. Válasszuk ki az **OK**-t.
 - ⇒ A **Details of KTS Truck** párbeszédablak bezárul.
14. Zárjuk be a **Bluetooth settings** párbeszédablakot.

A MAC cím beadása

1. Indítsuk el az ESI[tronic] Truck-ot
2. Válasszuk ki a -t a **Főmenü >> KTS modul** parancsban.
3. Válasszuk ki a Bluetooth összeköttetés-módot.
4. Adjuk meg a leírt KTS Truck MAC címet, pl. 00 07 80 95 30 2C
5. Válasszuk ki **Összeköttetés tesztelése**
 - ⇒ A KTS Truck sorozatszám megjelenik, ha a teszt sikeres volt.
6. Válasszuk ki **OK**

→ A KTS Truck képes a számítógéppel Bluetooth-on keresztüli kommunikációra.

5. Karbantartás

5.1 Tisztítás

A KTS Truck készülékházát csak puha ruhával és semleges hatású tisztítószerrel tisztítsuk. Ne használjunk dörzshatású tisztítószerrel vagy durva műhelyrongyot.

5.2 Tartalék és kopó alkatrészek

Megnevezés	Cikkszám
KTS Truck (zöld Bosch kivitel)	1 687 023 594
Bluetooth USB adapter	1 687 023 449
OBD diagnosztikai kábel 0,9 m	1 684 465 611
Univerzális adapter kábel	1 684 463 792
Adapterkábel akkucsipeszekkel	1 684 463 800
Szivargyújtó összekötő kábel	1 684 463 801
USB összekötő kábel 2 m	1 684 465 619
Táska	1 685 438 626
Univerzális összekötőkészlet	1 687 011 524
Táska	1 685 438 124
Volvo adapter kábel	1 684 463 770
Iveco adapter kábel (3 tűs)	1 684 463 771
MB adapter kábel	1 684 463 772
Renault adapter kábel	1 684 463 773
Iveco adapter kábel	1 684 463 774
MAN adapter kábel (TG körkörös)	1 684 463 775
DAF adapter kábel	1 684 463 776
MAN adapter kábel (2000 sorozat)	1 684 463 777
Scania adapter kábel	1 684 463 793
ABS Modal adapter kábel	1 685 438 778
ABS Modular adapter kábel	1 684 463 779
Wabco, Knorr adapter kábel	1 684 463 780
EB+ adapter kábel	1 684 463 781
ISO 7638 adapter kábel	1 684 463 782
ABS Volvo adapter kábel	1 685 438 783
ECS Volvo adapter kábel	1 684 463 784
ZF adapter kábel	1 684 463 785
Iveco Daily adapter kábel	1 685 438 786
VW LT, T4 adapter kábel	1 684 463 787
Citroen, Peugeot adapter kábel	1 684 463 788
US 6 tűs adapter kábel	1 684 463 789
US 9 tűs adapter kábel	1 684 463 790

6. A használatból való kivonás

6.1 Átmeneti leállítás

Hosszabb ideig tartó használati szünet esetében:

- Húzzuk ki a készüléket az elektromos hálózathoz

6.2 A működési hely megváltoztatása

- Ha a KTS Truck készüléket másnak engedjük át használatra, minden, a készülékkel együtt szállított és ahhoz tartozó dokumentációt át kell adnunk a készülékkel.
- A készüléket kizárólag eredeti vagy azzal megegyező csomagolásban szabad szállítani.
- Húzzuk ki a készüléket az elektromos hálózathoz.
- Olvassuk el az első üzembehelyezéssel kapcsolatban írottakat.

6.3 Megsemmisítés



A KTS Truck a 2002/96/EC Európai Direktíva hatálya alá tartozik (WEEE).

A használt elektromos és elektronikus készülékeket, beleértve a kábeleket, tartozékokat, akkumulátoraikat a háztartási szeméttől elkülönítve semmisítsük meg.

- Használjuk az erre a célra szolgáló begyűjtőhelyeket
- A KTS Truck szabályok szerinti megsemmisítésével elkerüljük a környezet károsítását és az emberi egészség veszélyeztetését.

7. Műszaki adatok

7.1 Általános adatok

Tulajdonság	Érték/tartomány
Működési feszültség	8 – 28 VDC
Teljesítmény felvétel az akkumulátorról	Kb. 7 W
Méret (hossz x szél. x mélys.)	170 x 120 x 40 mm
Tömeg (kábelek nélkül)	350 g
Működési hőfok	0 – 40 °C
Relatív páratartalom	90% (25 °C-on)

7.2 Interfész protokollok

Az ISO 15031 szerint a következő interfészek és a megfelelő protokolljaik támogatottak a vezérlőegység-diagnosztika során:

- ISO 9141-2 (K és L kommunikációs vezeték)
- SAE J1850PW és SAEJ1850PWM (BUS+ és BUS- kommunikációs vezeték)
- SAE J1708
- SCI Haldex
- CAN ISO 11898 ISO 15765-4 (OBD) (CAN-H és CAN-L kommunikációs vezetékek)
- CAN Single wire
- CAN low speed

7.3 Bluetooth 1-es osztály

Rádió kapcsolat a KTS Truck és a számítógép között	Minimum távolság
Szabadmezős műhelykörnyezet	30 méter
Utastülkében, nyitott járműajtó vagy ablak mellett, járó motornál	10 méter